

Enquête nationale

Besoins en formation des enseignants de Lycée et des formateurs de CFA



Le Ministère de l'Education Nationale et l'Association Nationale pour la Formation Automobile (A.N.F.A.) sont associés depuis de nombreuses années dans le cadre d'une convention de coopération afin d'offrir aux enseignants de lycées et aux formateurs la possibilité de renforcer leurs compétences techniques et pédagogiques.

Le Ministère et l'A.N.F.A. ont réalisé, il y a quelques mois une enquête auprès de l'ensemble des établissements préparant un titre ou diplôme des Services de l'Automobile afin :

- d'actualiser l'offre de formation nationale de l'A.N.F.A.,
- d'orienter les plans académiques de formation des enseignants et formateurs.

L'enquête a été diffusée auprès de deux publics distincts :

- d'une part, les enseignants de Lycée et les formateurs de CFA préparant aux diplômes et titres des Services de l'Automobile (2 960 répondants, soit un taux de retour estimé à 48 % pour les enseignants et les formateurs intervenant en enseignement professionnel) ;
- d'autre part, les responsables d'établissements (460 répondants sur 484 questionnaires adressés).

S o m m a i r e

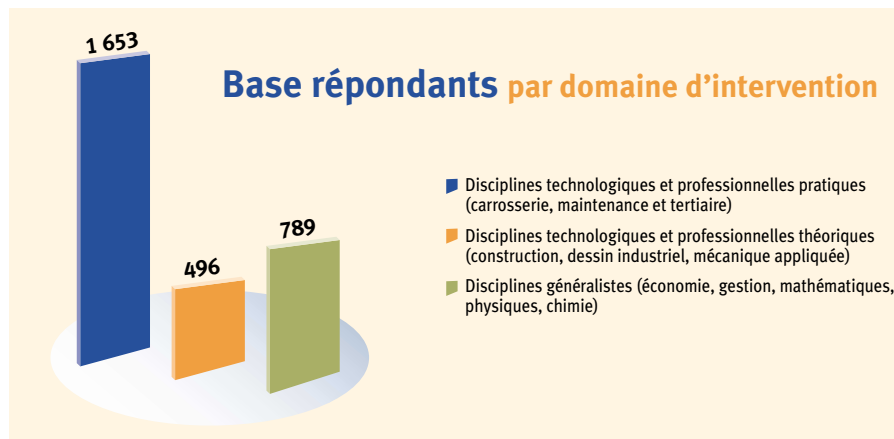
L'enseignement dans les services de l'Automobile *page 2*

Les spécificités des profils et besoins en formation *page 5*

Les profils des enseignants et formateurs *page 5*

La polyvalence des enseignants et formateurs *page 6*

Les souhaits de formation des directions d'établissements *page 6*



La répartition des enseignants ou formateurs selon les domaines d'intervention prend en compte uniquement leur discipline d'enseignement principale. Ainsi, un enseignant ou formateur est comptabilisé une seule fois au titre de sa discipline principale.

L'ENSEIGNEMENT

dans les Services de l'Automobile

Enseignants et formateurs

Les estimations résultant de l'enquête révèlent qu'environ **4 500** enseignants de Lycée et formateurs de CFA enseignent une discipline **d'enseignement professionnel** relative aux Services de l'Automobile. Un effectif équivalent intervient dans les disciplines **d'enseignement général**.

Au total, environ **9 000** enseignants ou formateurs interviennent en formation initiale pour la préparation des diplômes et titres des Services de l'Automobile en France.

Répartition des enseignants et formateurs par type d'établissement et Académie

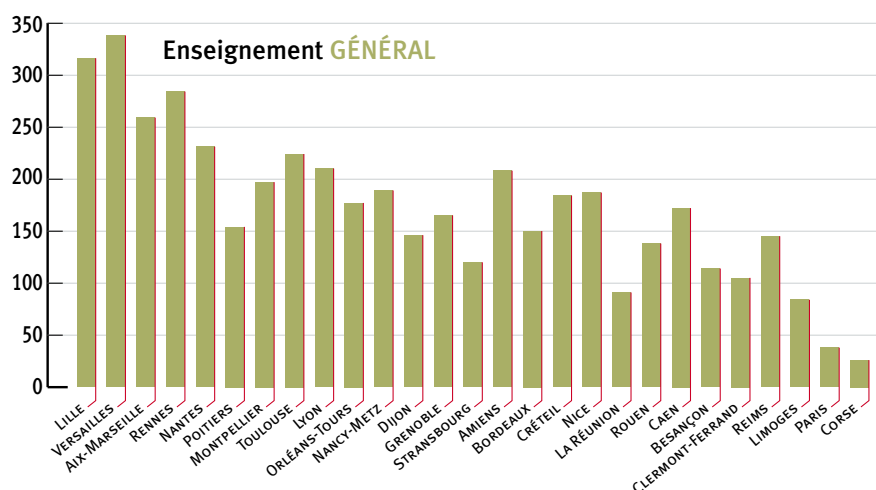
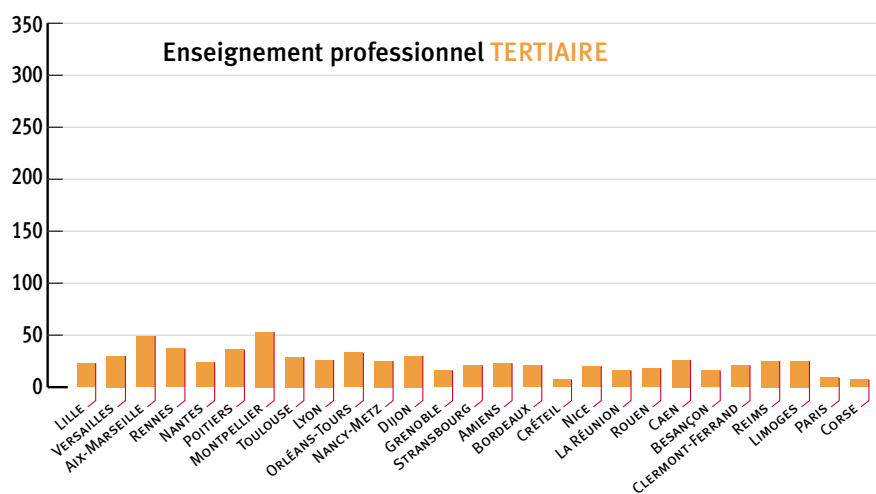
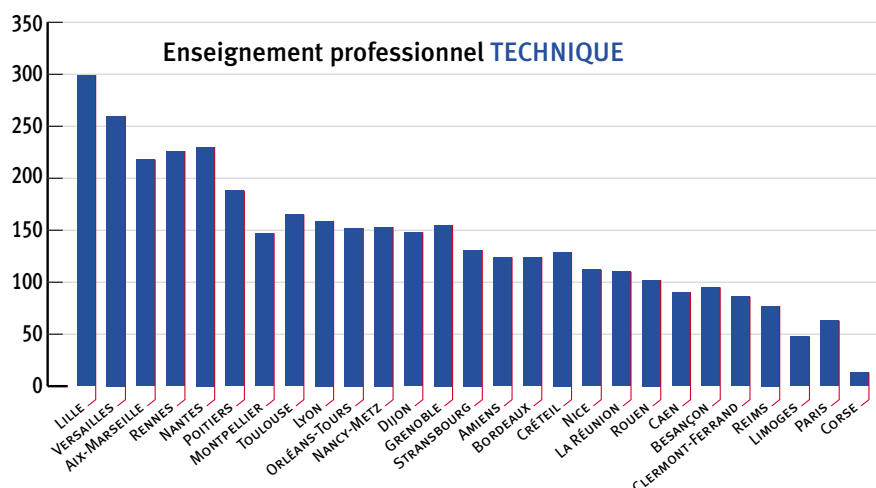
Un tiers d'entre eux interviennent en CFA et deux tiers en Lycée. Rappelons que les élèves et les apprentis se répartissent de manière à peu près égale en CFA et en Lycée (compte tenu de l'alternance CFA/entreprise, les formateurs de CFA peuvent en moyenne accueillir deux fois plus de jeunes qu'en Lycée).

À partir des effectifs déclarés par les directions d'établissements, nous estimons en moyenne :

- 1 formateur du domaine professionnel pour 25 apprentis en CFA,
- 1 enseignant du domaine professionnel pour 12 élèves en Lycée.

Ces données fluctuent également selon les Académies. Ainsi, les zones rurales semblent avoir des taux d'encadrement plus élevés que les zones urbaines. La taille moyenne des établissements sur une Académie, les politiques de recrutement régionales, la part du niveau V en alternance sont des facteurs qui semblent influencer sur les taux d'encadrement.

Répartition académique du nombre d'enseignants et de formateurs en 1999-2000





• Profil

Entre enseignement professionnel théorique et pratique, et enseignement général, nous constatons une certaine constance parmi les profils des enseignants et formateurs quant à leur âge, leur ancienneté ou leur statut. L'expérience professionnelle antérieure dans les Services de l'Automobile et la formation initiale les distinguent (conformément aux modalités de recrutement et aux nécessités de chaque discipline).

DOMAINES D'INTERVENTION		DISCIPLINES TECHNOLOGIQUES ET PROFESSIONNELLES PRATIQUES (carrosserie, maintenance et tertiaire)	DISCIPLINES TECHNOLOGIQUES ET PROFESSIONNELLES THÉORIQUES (construction, dessin industriel, mécanique appliquée)	DISCIPLINES GÉNÉRALISTES (économie, gestion, mathématiques, physiques, chimie)
Âge	Proportion – de 30 ans	16 %	19 %	17 %
	Proportion + de 51 ans	22 %	22 %	17 %
	Moyenne	41 ANS	40 ANS	40 ANS
Ancienneté moyenne dans le métier d'enseignant		14 ANS	14 ANS	13 ANS
Nombre d'enseignants et formateurs intervenant dans les principaux titres et diplômes		<ul style="list-style-type: none"> ▶ BEP MVA VP (704) ▶ CAP MMV opt. A (444) ▶ Bac Pro MVA VP (360) ▶ CAP Carross. Rep (238) ▶ BEP Carrosserie (236) ▶ BEP MVA VI (186) 	<ul style="list-style-type: none"> ▶ BEP MVA VP (245) ▶ CAP MMV Opt. A (212) ▶ Bac Pro MVA VP (163) ▶ CAP Carross. Rep (121) 	<ul style="list-style-type: none"> ▶ BEP MVA VP (331) ▶ CAP MMV Opt. A (278) ▶ Bac Pro MVA VP (270) ▶ CAP Carross. Rep (181)
Statut : Proportion de non-titulaires ou CDD		23 %	18 %	20 %
Niveau de diplôme initial	Niveau V (CAP, BEP)	10 %	1 %	1 %
	Niveau IV (Bac)	40 %	13 %	6 %
	Niveau III (BTS, DUT)	38 %	47 %	24 %
	Niveau II (Lic., Maît.)	10 %	27 %	50 %
	Niveau I (DEA, Doct.)	2 %	11 %	18 %
Proportion ayant exercé dans une entreprise des Services de Automobile		78 %	24 %	10 %
Ayant une expérience dans une entreprise des Services de l'Automobile supérieure à 6 ans		47 %	11 %	4 %

Formations suivies

L'A.N.F.A. finance la majeure partie des formations des enseignants et formateurs des disciplines professionnelles pratiques. Le Ministère de l'Éducation Nationale reste l'acteur principal des formations des enseignants dans les domaines théoriques et scientifiques.

DOMAINES D'INTERVENTION	DISCIPLINES TECHNOLOGIQUES ET PROFESSIONNELLES PRATIQUES (carrosserie, maintenance et tertiaire)	DISCIPLINES TECHNOLOGIQUES ET PROFESSIONNELLES THÉORIQUES (construction, dessin industriel, mécanique appliquée)	DISCIPLINES GÉNÉRALISTES (économie, gestion, mathématiques, physiques, chimie)	
Proportion de formateurs n'étant pas partis en formation depuis 3 ans	34 %	47 %	50 %	
Répart. des citations des org. parmi les formations déjà suivies	Financées par l'A.N.F.A.	64 %	27 %	24 %
	Financées par l'Éducation Nationale (y compris CERPET)	25 %	44 %	46 %
Formations les plus suivies	FORMATIONS TECHNIQUES À 73 % (maintenance, électricité, mise au point...) FORMATIONS EN PÉDAGOGIE À 18 % (alternance...) FORMATIONS EN GESTION À 15 %	PÉDAGOGIE, INFORMATIQUE, MAINTENANCE AUTO	PÉDAGOGIE FORMATIONS EN GESTION FORMATIONS EN SCIENCES	

Souhaits de formation et de perfectionnement

Sur l'ensemble du public interrogé, trois grandes tendances se dégagent :

- **LES FORMATIONS TECHNOLOGIQUES** occupent une place dominante chez les enseignants des disciplines professionnelles. L'électricité et l'électronique automobile y occupent la première place (une place non négligeable, dans les disciplines théoriques et scientifiques).
- **LES FORMATIONS EN INFORMATIQUE PROFESSIONNELLE** : un item générique qui se décline de différentes manières selon les matières enseignées (exemple, les modeleurs volumiques pour les formateurs en construction).
- **LES FORMATIONS PÉDAGOGIQUES** (didactique, alternance, gestion des publics en difficulté). Ces souhaits prédominent chez les enseignants des disciplines généralistes.

DOMAINES D'INTERVENTION	DISCIPLINES TECHNOLOGIQUES ET PROFESSIONNELLES PRATIQUES (carrosserie, maintenance et tertiaire)	DISCIPLINES TECHNOLOGIQUES ET PROFESSIONNELLES THÉORIQUES (construction, dessin industriel, mécanique appliquée)	DISCIPLINES GÉNÉRALISTES (économie, gestion, mathématiques, physiques, chimie)
Proportion souhaitant suivre une formation qualifiante ou passer un concours	39 %	40 %	31 %
Types de diplômes ou concours les plus cités	BTS MAVA – CAPLP Licence-Maîtrise	LICENCE-MAÎTRISE (TECHNIQUES OU PÉDAGOGIQUES)	AGRÉGATION – CAPES LICENCE-MAÎTRISE
Souhaits de formations de perfectionnement les plus cités	<ul style="list-style-type: none"> ▶ Électricité-Électronique : 15 % ▶ Mécanique auto : 10 % ▶ Mise au Point moteur essence : 10 % ▶ Diesel, Carrosserie, Informatique appliquée à l'automobile, Didactique (6 % chacun) 	<ul style="list-style-type: none"> ▶ Modeleurs volumiques ▶ Électricité automobile ▶ Pédagogie 	<ul style="list-style-type: none"> ▶ Pédagogie : 35 % ▶ Sciences : 15 % ▶ Multimedia-Informatique : 13 % ▶ Gestion : 12 %

LES SPÉCIFICITÉS DES PROFILS ET BESOINS EN FORMATION

Signe de l'évolution du parc automobile, les formations de perfectionnement les plus sollicitées par les **enseignants et formateurs en maintenance de véhicules particuliers** sont relatives à l'électricité et l'électronique automobile. Ces souhaits sont suivis par ceux relatifs à la "mise au point essence et Diesel" et à la mécanique, sans oublier la didactique appliquée à l'enseignement de l'automobile.

Parmi les disciplines d'enseignement professionnel, le public des **enseignants et formateurs en Carrosserie-Peinture** se démarque : plus âgés que la moyenne (28 % de plus de 51 ans), moins titularisés (37 % de vacataires ou CDD), ils ont en moyenne un niveau de qualification initiale inférieur aux autres enseignants professionnels (environ un quart de niveau V). Parallèlement, le nombre d'enseignants ayant eu une expérience dans une entreprise des Services de l'Automobile est plus élevé que chez les

autres enseignants professionnels et surtout, la durée de cette expérience est plus longue (68 % ont exercé plus de 6 ans). Ce sont également les plus nombreux à souhaiter bénéficier d'une formation qualifiante (BTS et Bac Pro) ou présenter un concours (CAPLP). Hormis les souhaits de formations de perfectionnement dans leurs propres spécialités, ils expriment également des besoins en informatique automobile, bureautique et gestion des publics en difficulté.

Même si le phénomène n'est pas observable sur toutes les Académies, les enseignants en maintenance de **Véhicules Industriels** sont également plus âgés que la moyenne (31 % ont plus de 51 ans).

Les formations suivies par les enseignants et formateurs en maintenance **Cycles et Motocycles et Véhicules industriels** (dominante en maintenance automobile et électricité) ne correspondent pas tout à fait avec la spécialité qu'ils enseignent et leurs souhaits de formation.



LES PROFILS DES ENSEIGNANTS ET FORMATEURS

du domaine professionnel

🔹 Age

Globalement, les enseignants professionnels de Lycée sont plus âgés que leurs homologues de CFA : 51,3 % des formateurs de CFA ont moins de 40 ans pour 39,8 % des enseignants de Lycée. Ce décalage entre CFA et Lycée est toutefois moins flagrant en enseignement professionnel qu'en enseignement général.

🔹 Qualification initiale

Si la proportion de formateurs titulaires exclusivement d'un niveau V est légèrement plus faible en CFA (9 %) qu'en Lycée (11 %), la plus grande partie des formateurs de CFA (47 %) est titulaire d'un

niveau IV pour 36 % des formateurs de Lycée. Par ailleurs, 35 % des formateurs de CFA est titulaire d'un niveau III (BTS) pour 40 % des enseignants de Lycée.

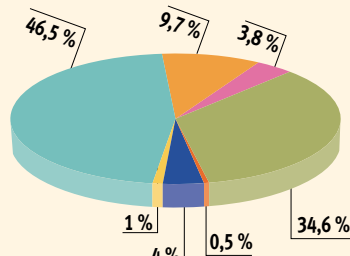
🔹 Expérience professionnelle

La plupart des formateurs et enseignants ont exercé un autre métier avant leurs fonctions actuelles (93 % des formateurs de CFA pour 86 % des enseignants de Lycée). Cependant, la durée d'exercice dans une entreprise des Services de l'Automobile est beaucoup plus longue pour les formateurs de CFA (41 % plus de 10 ans) que pour les enseignants de Lycée (27 % plus de 10 ans).



LA POLYVALENCE DES ENSEIGNANTS ET FORMATEURS

Niveau des titres et diplômes d'intervention des enseignants et formateurs en 1999/2000



La majeure partie des enseignants ou formateurs dispense son enseignement sur un ou deux niveaux de diplôme (Niveau V ou Niveau V et IV). Il est exceptionnel qu'un enseignant ou formateur intervienne sur l'ensemble des niveaux de la filière.

84 % des enseignants ou formateurs interviennent sur une seule discipline d'enseignement. Néanmoins, il existe un décalage notable entre les Lycées et les CFA sur ce point : plus du quart des formateurs de CFA intervient conjointement

sur deux, voire, trois disciplines (pour 9,5 % des enseignants de lycée).

Les associations de deux disciplines les plus fréquemment rencontrées sont :

- Enseignement technologique et professionnel VP + Construction (Dessin Industriel-Mécanique appliquée),
- Sciences (Mathématiques, Physiques) + Construction (Dessin Industriel-Mécanique appliquée),
- On notera enfin les associations entre les disciplines technologiques Véhicules Industriels et Véhicules Particuliers ainsi qu'entre le Motorcycle et le Véhicule Particulier.

LES SOUHAITS DE FORMATION des directions d'établissements

Les **directions d'établissements** ont été interrogées sur leurs **anticipations des besoins de formation** de leurs équipes pédagogiques.

Concernant la nature des formations à prioriser pour chaque public, nous constatons que les anticipations des directions d'établissements et les souhaits des formateurs se rejoignent :

- Selon ces responsables d'établissements, (à 84 %), les priorités de formations pour les formateurs **d'enseignement professionnel technique** concernent la **spécialité enseignée** (principalement les techniques automobiles),

- Il en va de même pour les formateurs en **gestion et commerce** (formations en gestion à 72 %),
- Pour les **formateurs et enseignants généralistes**, les formations en pédagogie et didactique sont largement plébiscitées par les responsables d'établissements (à 97 %).

Concernant les modalités de formations, les responsables d'établissements souhaitent à 69 % que leurs enseignants ou formateurs bénéficient de **formations en intra** adaptées au projet de leur établissement.

Ces projets sont axés principalement autour de **modalités pédagogiques pour les CFA** et pour la plupart des lycées autour de **projets techniques (automobile)**.



Retrouvez les résultats commentés de cette enquête sur les sites Internet :


ASSOCIATION NATIONALE POUR LA FORMATION AUTOMOBILE
www.anfa-auto.fr


CENTRE NATIONAL DE RESSOURCES POUR LA FORMATION AUTOMOBILE
www.educauto.org

Édition
A.N.F.A. Service Communication
41/49, rue de la Garenne
92310 Sèvres

Rédaction
A.N.F.A.
Service Formation de Formateurs et des Tuteurs
MINISTÈRE DE L'ÉDUCATION NATIONALE

Design graphique
et réalisation
TroisQuatorze
Tél. : 01 56 54 24 10